

EL ARTE ROMANICO EN GUIPUZCOA

NUEVOS TESTIMONIOS EN EL VALLE DE LENIZ

Por *LUIS PEÑA BASURTO*
y *LUIS-PEDRO PEÑA SANTIAGO*

En el presente trabajo damos a conocer varios nuevos testimonios del arte románico en la provincia de Guipúzcoa, concretamente del Valle de Léniz. Con ellos se incrementa notablemente el catálogo del románico en dicho valle, sin duda la zona que nos ha dejado más testimonio de ese arte en toda la provincia.

APOZAGA. — (*Anteiglesia de Escoriaza*).

Citada ya su portada románica de transición, localizamos una interesante placa, labrada en arenisca, con la figura de un Cristo. Esta pieza estaba situada en el ábside, un tanto alto.

La antigua pila bautismal de la parroquia de San Miguel, de Apózaga, pila de estilo románico, trabajada en piedra arenisca, se encuentra ahora adornando el nuevo cementerio circular de la anteiglesia. Se trata de la pila situada a la entrada, a la derecha, llamando poderosamente la atención, además de por su gran tamaño, por la decoración de semiesferas en la base. Esta pila es prácticamente igual a la que se encuentra junto a ella, a pocos metros, y que, según fuimos informados por el cura párroco de Apózaga, pertenecía a la iglesia parroquial de Galarza (*Arechavaleta*).

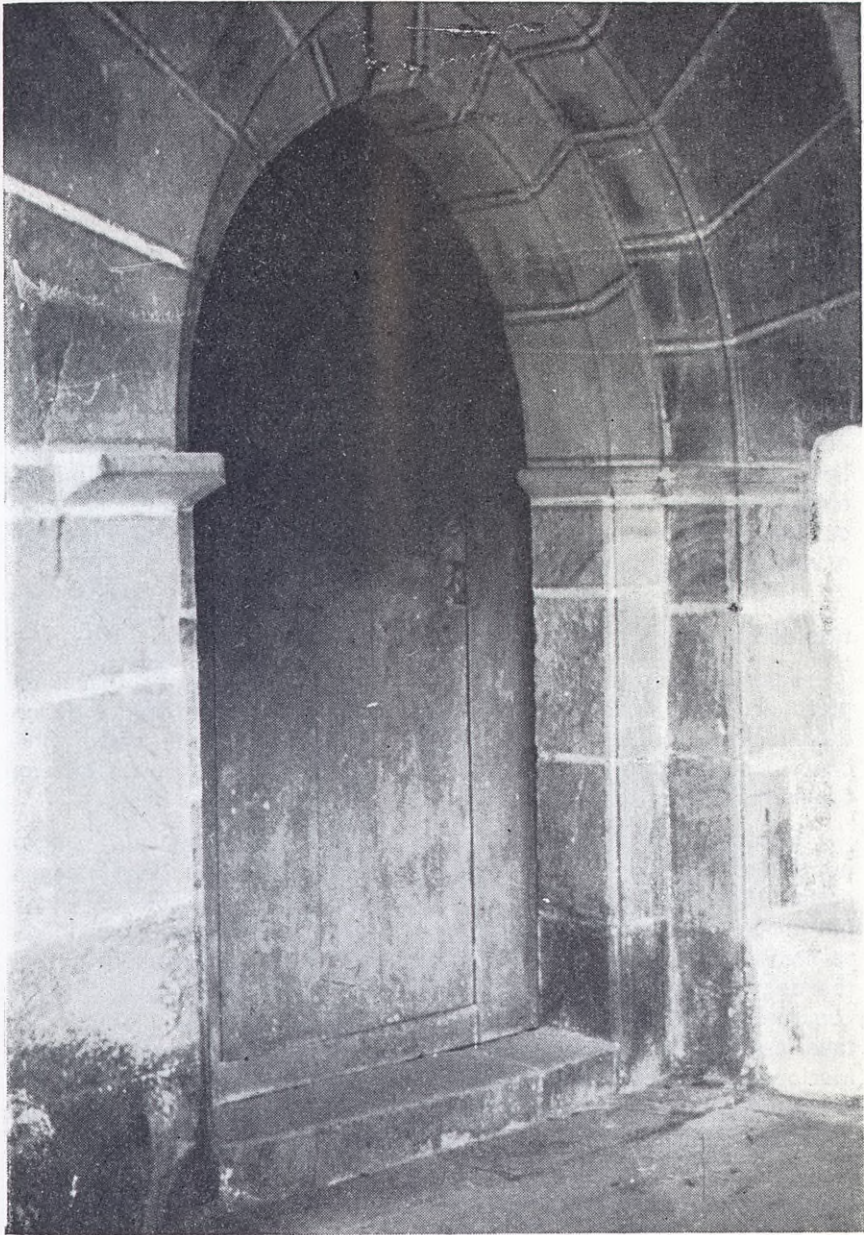
En la obra «Guipúzcoa olvidada», de L. P. Peña Santiago (pág. 51), se cita ya: «...a la entrada del cementerio se ven dos gigantescas pilas bautismales románicas, una a cada lado». (Foto 1).

ARENAZA. — (*Anteiglesia de Arechavaleta*).

Esta pequeña aldea conserva un bello ejemplar de portada románica, muy simple, de piedra arenisca. Portada de un románico



Pila románica de Apózaga (Foto L. P. Peña Santiago).



Portada románica de Arenaza (Foto L. P. Peña Santiago).

tardío, como la mayor parte de las que encontramos en nuestra provincia (muy similar a las de Santa Marina de Argisain, y sus vecinas de Ulibarri y Udala), presenta dos duras líneas de archivoltas, cerradas por amplias dovelas, donde la central se ve adornada de una cruz. Los capiteles han quedado reducidos a unos sencillos dientes de sierra, de las características de los que vemos en Santa María de Ugarte. (Foto 2).

BEDOÑA. — (*Barrio de Mondragón*).

Anteriormente esta iglesia perteneció a Arechavaleta, siendo incorporada a la villa de Mondragón en 1966, (así lo indican Letona, y Leibar, en su monografía de MONDRAGON). Aparte de las ventanas que pueden verse en los muros de la iglesia de Santa Eulalia, ventanas de estilo románico, muy historiadas, y de las tallas que se conservan en la casa cural de la misma anteiglesia, colocadas en una chimenea, a ambos lados de la misma, se guardan en la gambara varias piezas de interés, restos sin duda de una o varias ventanas más, también de arte románico.

Una de las piezas lleva tallado un rostro, y otra presenta varios dientes de sierra.

Aparte todos estos datos citados, la misma pila bautismal es pieza de estilo románico, muy arcaizante, siendo merecedora de un detenido estudio para poder determinar su época, con mayor precisión. De noventa centímetros de diámetro, está adornada por un original estriado en relieve, que llega hasta la misma base.

El doctor Enrique Samaniego, de San Sebastián, nos facilitó a primeros de octubre de 1969, una fotografía de la bella imagen gótica (Foto 3) que se conserva en el caserío «Zabale», de Bedoña. Imagen a la que se profesa gran devoción, y creemos que inédita hasta la fecha. Virgen de las llamadas «sentadas», conserva restos de policromía, y de pintura más oscura en las ropas del Niño. Los rostros de la Virgen y de Jesús están muy oscurecidos, y a la talla de Santa María le falta un trozo del brazo derecho. Santa María sujeta a su Hijo por el hombro izquierdo, mientras el Niño levanta su mano derecha, y sujeta el pequeño libro con la izquierda. La corona que lleva Santa María está rota en su parte anterior, y ambos rostros poseen un gesto serio, severo, diríamos poco expresivo, forma ésta muy frecuente de encontrar en las Vírgenes de los distintos santuarios de Guipúzcoa, en especial en las de los siglos XIII-XIV.



Andra Mari de Zabale (Foto E. Samaniego).

Como cita L. P. Peña Santiago en su obra «Guipúzcoa olvidada» (pág. 124), al hablar de Ergiña, parece ser que existió en estos contornos una iglesia románica, de la que podrían ser restos las piezas que vemos hoy en día repartidas en los distintos lugares citados de la parroquia de Santa Eulalia. Y tal vez de ahí podría tener origen la tradición de que la ermita de Andramarizuri era la primitiva parroquia de todos los contornos. La imagen de «Andra Mari de Zabale», por su antigüedad, justificaría bien ese lejano origen, más sin duda que la actual Virgen de Andramarizuri, obra muy posiblemente del siglo XVI.

BOLIBAR. — (*Anteiglesia de Escoriaza*).

Aparte del ya conocido ventanal románico, que se conserva al paso de las escaleras a la torre de la iglesia, don Cruz Abarrategui, cura párroco de esta anteiglesia, en 14 de marzo de 1965, nos mostró una pila bautismal que tenía en la casa cural, y que era la antigua pila de la parroquia de San Miguel, resultando ser un bello ejemplar de arte románico, adornado con sencillez y líneas austeras y flores de seis pétalos. Esta pila, poco después, fue cedida por don Cruz, al museo de San Telmo, donde hoy se ve montada en el mismo claustro.

En el libro «Guipúzcoa olvidada», (pág. 94), al hablar de Bolibar, ya se citaba textualmente: «...muy recientemente fue cedida al museo de San Telmo, de San Sebastián, la antigua pila bautismal, también románica, lo que confirma la edad del barrio (Bolibar)».

GALARZA. — (*Anteiglesia de Arechavaleta*).

La pila bautismal, románica, de Galarza, la antigua pila, se encuentra en la actualidad a la entrada del cementerio de Apózaga, a la izquierda. Es de características muy semejantes, ya lo hemos indicado antes, a la del mismo Apózaga.

GUELLANO. — (*Anteiglesia de Escoriaza*).

La iglesia parroquial de Nuestra Señora de la Asunción, de Guellano, guarda todavía uno de los ejemplares más interesantes de portada románica de Guipúzcoa. Portada de tres archivoltas, de estilo muy semejante a la portada de Ugarte, sólo que de arco apuntado (tipo Santa Marina de Argisain), presenta como particularidad la labra de dos caras en las esquinas de sus dientes de sierra,



Portada románica de Guellano (Foto Luis Peña Basurto).



Ventanal de Izurieta (Foto L. P. Peña Santiago).

únicos motivos que la decoran, caras que encontramos también en la portada románica de la parroquia de Abalcsiqueta, y en la de transición de Ichaso, por citar algunas de Guipúzcoa, pero que aparecen también en detalles de portadas, ventanas, y canecillos, del románico de muy distintas regiones, desde Castilla, hasta las más apartadas iglesias románicas del macizo pirenaico. (Fotc 4).

IZURIETA. — (*Anteiglesia de Arechavaleta*).

En octubre de 1962, en el muro exterior de esta iglesia de San Pedro, hacia el ábside, localizamos los restos de un ventanal románico. Se trata de una pequeña columna, rematada por un capitel, que reproduce toscamente el dibujo del damero tan característico del arte románico. En la base presenta unas molduras de formas más sencillas y redondeadas. (Foto 5).

ZARIMUTZ. — (*Anteiglesia de Escoriaza*).

Empotrada en uno de los muros del ábside, a bastante altura, puede verse todavía un trozo de lo que parece ser ventana románica. Realmente no sabemos si esta pieza es el único resto de una iglesia de estilo románico, anterior a la actual, o ha podido ser traída de un templo cercano. Por nuestra parte nos inclinamos por la primera idea. Pieza labrada en piedra arenisca, figurando dos flores de seis pétalos, encerradas en un círculo, y entre ambas, una estrella de seis puntas. La cal cubre un poco la parte superior de la ventana, y cierra completamente lo que fue abertura. (Foto 6).

MENDIOLA. — (*Anteiglesia de Escoriaza*).

Hemos dejado para el final esta aldea, en razón del hallazgo de una interesante pintura, en el interior de un antiguo sagrario de su iglesia parroquial de San Juan Bautista. Fue en octubre de 1962 cuando, en una visita a esta zona, de forma casual, reparamos en este sagrario tallado en piedra y solicitamos de la serora nos mostrara el interior del mismo. Fue entonces grande nuestra sorpresa al encontrar, en el fondo de la pared de dicho sagrario, una pintura de Santa María. (Foto 7). El sagrario presenta unas medidas interiores aproximadamente de 38 x 40 cms., y exteriores, también aproximadas, de 83 x 60 cms. Se trata de una pintura muy arcaizante y muy castigada por la humedad. Pese a ello, destaca todavía perfectamente el rostro de la Virgen, con un velo blanquecino, y manto rojo. La imagen parece que levanta la mano derecha,



Ventanal de Zarimutz (Foto L. P. Peña Santiago).



Virgen de Mendiola (Foto L. P. Peña Santiago).

mientras la izquierda cae un poco, no pudiendo apreciarse muy claramente qué es lo que puede sostener. El resto de los tonos que adornan sus mangas son azulados y verde-azulados. Dado que el sagrario es de estilo gótico, consideramos de interés un estudio de esta pintura, con el fin de determinar su época con mayor precisión.

NOTAS.

Apózaga, fue visitado en Marzo de 1962, y posteriormente en Abril 1966, Enero 1968, Julio 1971.
 Arenaza, lo vimos en Abril 1966, Febrero 1968, Julio 1971.
 Bedoña, en Marzo 1965, Noviembre 1967, Agosto 1968, Julio 1971.
 Bolibar, 14 de Marzo 1965, Abril 1969, Julio 1971.
 Galarza, Octubre 1962.
 Guellano, Octubre 1962, Marzo 1965, Setiembre 1968, Marzo 1971.
 Izurieta, Octubre 1962, Marzo 1967, Julio 1971.
 Mendiola, Octubre 1962, Febrero 1968, Setiembre 1969, Julio 1971.
 Zarimutz, Octubre 1962, Marzo 1967, Julio 1971.

BIBLIOGRAFIA.

Arocena, Fausto.—«Rutas de peregrinos en Guipúzcoa». BOL. R.S.V.A.P. San Sebastián, 1957.
 Arocena, Fausto.—«Guipúzcoa en la Historia». Madrid, 1964.
 Arocena, Fausto.—«Rentería en el itinerario de Senlis». OARSO. Rentería, 1965.
 Arocena, Fausto.—Los Caminos de Santiago. Importancia de la ruta de la costa. BOL. R.S.V.A.P. San Sebastián, 1968.
 Bergareche, Domingo.—«Apuntes Históricas de Salinas de Léniz...». Vitoria, 1952.
 Echegaray, Carmelo.—Monumentos religiosos de Guipúzcoa. 1921.
 Esnaola, Juan.—Santa María de Iciar. Vergara, 1927.
 Laborde, Manuel (Manuel Lecuona).—Santiagomendi de Astigarraga. Munibe. San Sebastián, 1954.
 Lecuona, Manuel.—Romanikoa Gipuzkoan. Egan, 1957 3/4.
 Lecuona, Manuel.—Romanikoa Gipuzkoan. Egan, 1958 3/6.
 Lecuona, Manuel.—Romanikoa Gipuzkoan. Egan, 1960 3/6.
 Lizarralde, José.—Andra Mari. Bilbao, 1926.
 Múgica, Serapio.—Geografía País Vasco Navarro (Bol. Guipúzcoa).
 Peña Basurto, Luis.—El más antiguo románico de Guipúzcoa. Santa María de Ugarte. BOL. R.S.V.A.P. San Sebastián, 1961.
 Peña Santiago, Luis-Pedro.—«Guipúzcoa olvidada». Bilbao, 1968.
 Peña Santiago, Luis-Pedro.—«Guipúzcoa paso a paso». Bilbao, 1969.
 Peña Santiago, Luis-Pedro.—«El último camino». Bilbao, 1970.
 San Martín, Juan.—El románico en Eibar. Rev. Eibar, n.º 60 1963.
 San Martín, Juan.—«Testimonio de dos figuras románicas...». BOL. R.S.V.A.P. San Sebastián, 1963.
 San Martín, Juan.—El San Pedro románico de Eibar. Kezka. Eibar, 1966.